



باز کردن مجرای اشکی

پزشک تاییدکننده: آقای دکتر صمدی

جراح و متخصص چشم و فلوشیپ پیوند

قرنیه

تهیه کننده: خانم گیلانی زاده

منبع: کتاب برونر سودارث

سال تهیه: ۱۴۰۳



توصیه های پس از عمل

*معمولا پس از عمل خونریزی مختصری از بینی وجود دارد. اگر بلافاصله پس از عمل خونریزی وجود داشته باشد، جراح در اتاق عمل داخل بینی را پانسمان می کند.

*اگر پس از خروج از بیمارستان دچار خونریزی شدید، پره های بینی به مدت ۱۰ دقیقه با فشار ملایم بگیرید و روی بینی یخ بگذارید.

*اگر خونریزی قطع نشد به پزشک یا بیمارستان مراجعه کنید. تا ۲ هفته فین نکنید که باعث خونریزی نشود.

*بعد از عمل حتما دارو و قطره های تجویز شده را مصرف نمایید.

تا یک هفته باید استراحت داشته باشید. تا ۱۲ ساعت از مصرف نوشیدنی های داغ خودداری نمایید.

*پانسمان کوچکی بر روی بخیه ها گذاشته می شود بعد از دو روز پانسمان را می توانید بردارید و صورت خود را بشویید و یا استحمام کنید.

پس از عمل باید قطره ها و پمادها ی آنتی بیوتیکی که تجویز میشود را استفاده نمایید.

معمولا دوره نقاهت یک هفته است.

خطرات و عوارض این عمل چیست؟

پس از کشیدن بخیه ها، که معمولا ۷ تا ۱۰ روز بعد از عمل انجام می شود کبودی و تورم مختصری در محل عمل وجود خواهد داشت که ممکن است ۱ تا ۲ هفته طول بکشد.

گاهی ممکن است در حین ترمیم بافت تازه تشکیل شده دوباره باعث انسداد مجرا شده و عمل مجدد نیاز باشد.

خونریزی و عفونت از عوارض نا شایع پس از عمل است. حداقل یک هفته قبل از جراحی از مصرف آسپرین بپرهیزید. در صورتی که وارفارین یا هپارین مصرف میکنید، جراح را در جریان بگذارید.

انسداد مجرای اشکی چیست ؟

انسداد مجرای اشکی عملی است که در زمان انسداد مجرای اشکی ، بین چشم و بینی یک مسیر برای عبور اشک ایجاد می کنند.

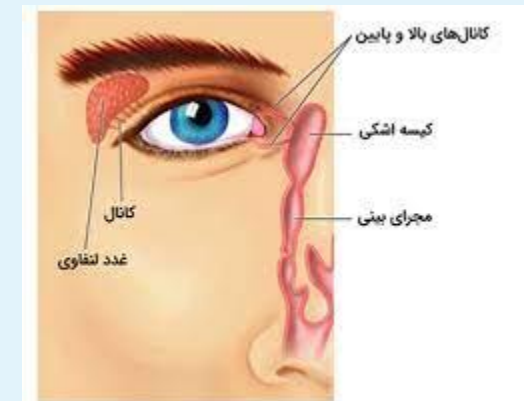
ساختمان تشریحی مجرای اشکی

مجرای اشکی دارای دو مدخل است که در لبه داخلی پلک بالا و پایین قرار دارد. هرکدام از این سوراخ ها بوسیله مجرای باریکی به کیسه اشکی که بین چشم و بینی قرار دارد متصل می باشد.

اشک از داخل این کیسه به داخل مجرای دیگری به داخل بینی تخلیه می شود.

مجرای اشکی چگونه کار میکند؟

وقتی پلک میزنید اشک تازه توسط پلک ها روی چشم پخش می شود و آن را مرطوب نگه می دارد.



1

علاوه بر آن اشک قدیمی هم به داخل مجرای اشکی پمپ شده و از آن طریق به داخل بینی می ریزد. اگر مجرای اشکی بسته شده باشد ، اشک پس می زند و مانند زمانی که گریه میکنید از لبه چشم و گوشه های چشم بیرون می ریزد .

اشکی که داخل کیسه اشکی محبوس شده است هم دچار عفونت می شود . گاهی به علت افزایش سن عفونت های مکرر مجرای اشکی، مسیر عبور اشک تنگ تر شده و منجر به انسداد آن می شود، این عمل این مشکل انسدادی را حل میکند.

علایم یک مجرای اشکی مسدود شده و عفونی چیست ؟

شایعترین علایم آن عبارتند از زیادی اشک ، ترشحات مخاطی ، تحریک پذیری چشم و تورم دردناک که در گوشه داخلی چشم احساس می شود . یک شرح حال و معاینه دقیق می تواند علت اشک ریزش را مشخص کند . اگر این علایم درمان نشود عفونت دور تا دور چشم را درگیر میکند.



2

برای درمان چیست ؟

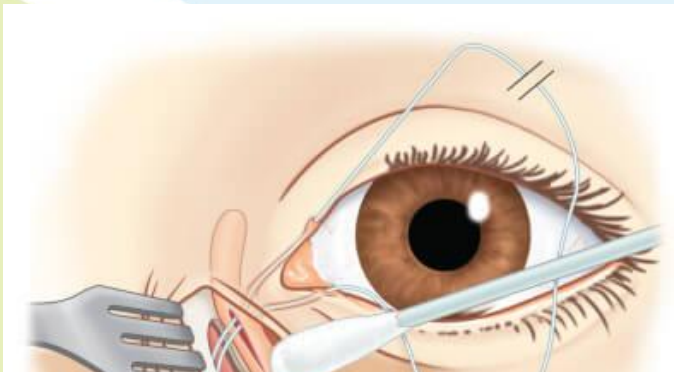
پزشک شما براساس بررسی علایم بیماری ، درمان هایی را به شما پیشنهاد میکند.

گاهی این درمان به سادگی کمپرس آب گرم و مصرف آنتی بیوتیک است ولی اغلب اوقات جراحی درمان موثرتری است.

این عمل در بزرگسالانی که جراحی قبلی و یا بیماری اولیه بینی نداشته باشند حدود ۹۰ درصد با موفقیت همراه است.

در این عمل یک مسیر جدید از کیسه اشکی به داخل بینی باز می شود و انسداد را دور می زند.

معمولا بین ۱ تا ۶ ماه پس از عمل ، یک استنت (لوله) باریک سیلیکونی برای جلوگیری از بسته شدن مجرای جدید تا زمان بهبودی در این مسیر باقی خواهد ماند.



3